

# Vejledning

for udførelse af  
brandmandspaneler:



**Københavns Brandvæsen**

Forebyggelse og Indsats

Bag Rådhuset 3

1550 København V

Tlf.: 33 66 33 66

[www.brand.kk.dk](http://www.brand.kk.dk)

Juli 2013



## Denne vejledning har til hensigt at beskrive opbygningen og funktionen af et brandmandspanel

### Lovgivning:

Med indførelsen af det funktionsbaserede bygningsreglement, blev det i endnu større grad muligt selv at udforme sin brandstrategi og dermed selv vælge, hvilke aktive og passive brandtekniske installationer, som i det enkelte tilfælde vurderes hensigtsmæssige så længe bygningsreglementets funktionskrav iagttages.

Byggeriets øgede kompleksitet og størrelse bevirker en stadig stigende anvendelse af flere aktive systemer i samme bygning. Denne udvikling står overfor bygningsreglementets overordnede krav om forsvarlig mulighed for redning af personer og for slukningsarbejdet.

For at brandvæsenet kan sikre forsvarlig mulighed for redning af personer og for slukningsarbejdet, skal brandvæsenet hurtigt kunne indsætte de nødvendige ressourcer på det rigtige sted i bygningen. I større og/eller komplekse byggerier er det derfor hensigtsmæssigt, at der er et redskab til rådighed, som hurtigt giver brandvæsenet et overblik over bygningen og oplyse om hvilke systemer der er aktiveret og hvor i bygningen de befinder sig.

Det er med udgangspunkt i disse behov, der stilles krav om et brandmandspanel.

### Hvad er et brandmandspanel?

Inden brandmandspanelet blev udviklet, var der i brandcentralen placeret et skab for hvert af de aktive systemer som var installeret i bygningen. Ved brand var det således hensigten, at

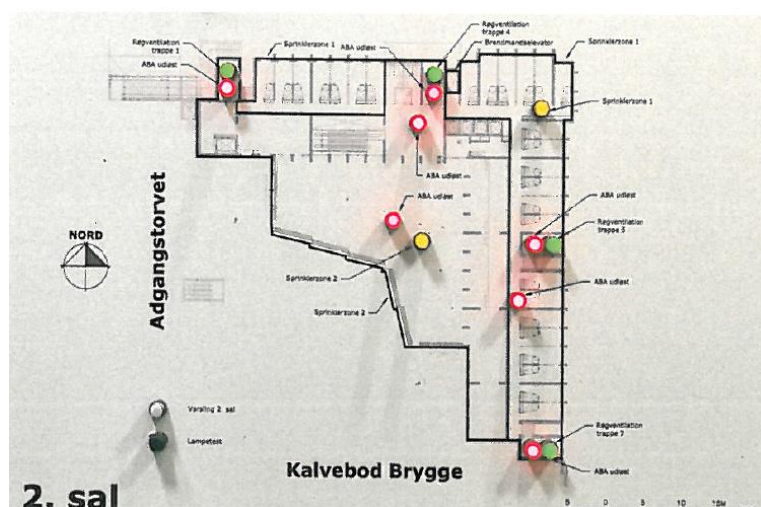
brandvæsenet ved hjælp af informationerne fra disse forskellige skabe skulle danne sig et samlet overblik over forholdene i bygningen. Med den omtalte udvikling i byggeriet har erfaringen vist, at denne taktik ikke er hensigtsmæssig.

For at sikre disse hensyn har brandvæsenet udviklet konceptet "Brandmandspanel". Formålet med Brandmandspanelet er bl.a. hurtigt visuelt at give oplysninger om og Mulighed for at vise:

- Hvilke aktive systemer der er aktiveret
- Hvor disse er aktiveret i bygningen
- Indikerer hvis hændelsen udvikler sig
- Adgangsveje til området
- Placering af stigrør og stigrørs tilkoblinger
- At aktivere brandtekniske systemer
- Andre relevante oplysninger (Eksempelvis brandmandselevator)

Brandmandspanelet er således et meget effektivt redskab for brandvæsenet, for at kunne iværksætte en målrettet indsats, til gavn for brugere og bygherre.

### Eksempel fra et brandmandspanel

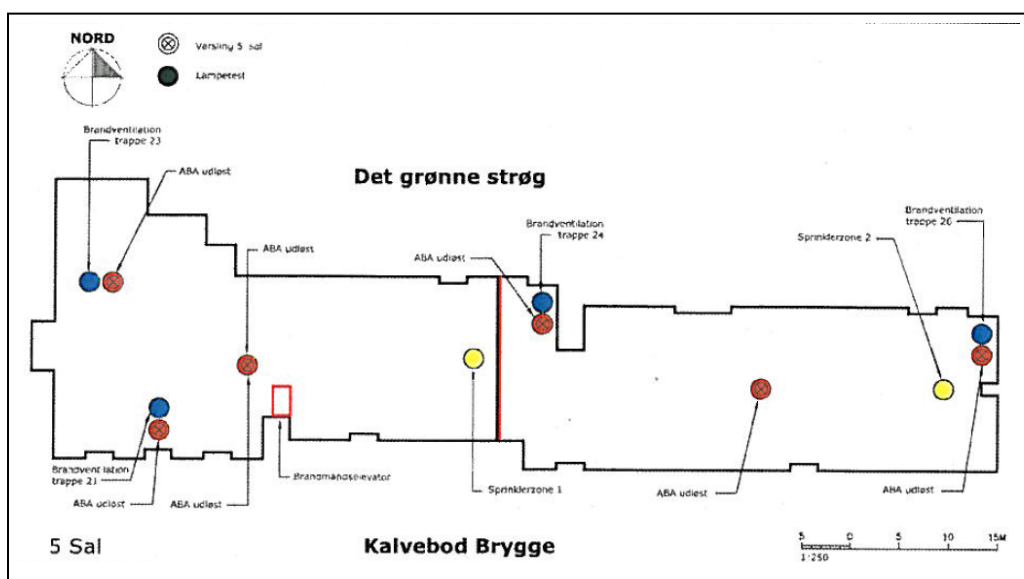
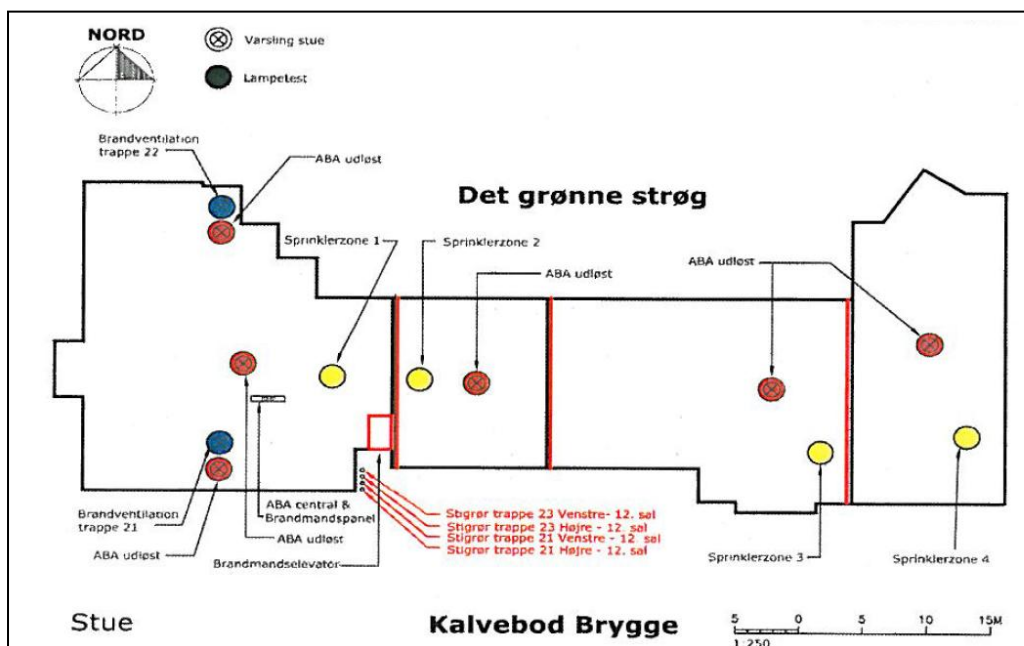


**Brandmandspanelet og brandcentralens placering:**

Brandmandspanelet skal placeres ved brandcentralen, og samtidig være placeret således, at det er muligt at kunne anvende radiomateriel uden at blive generet af larm fra f.eks. sprinklerpumper og lignende.

Placeringen af brandmandspanelet og brandcentralen aftales med brandvæsenet.

Brandvæsenet vil ofte kræve brandmandspanelet placeret i et særskilt rum i stueetagen nær ved adgangsvej og eventuel brandmandselevator.



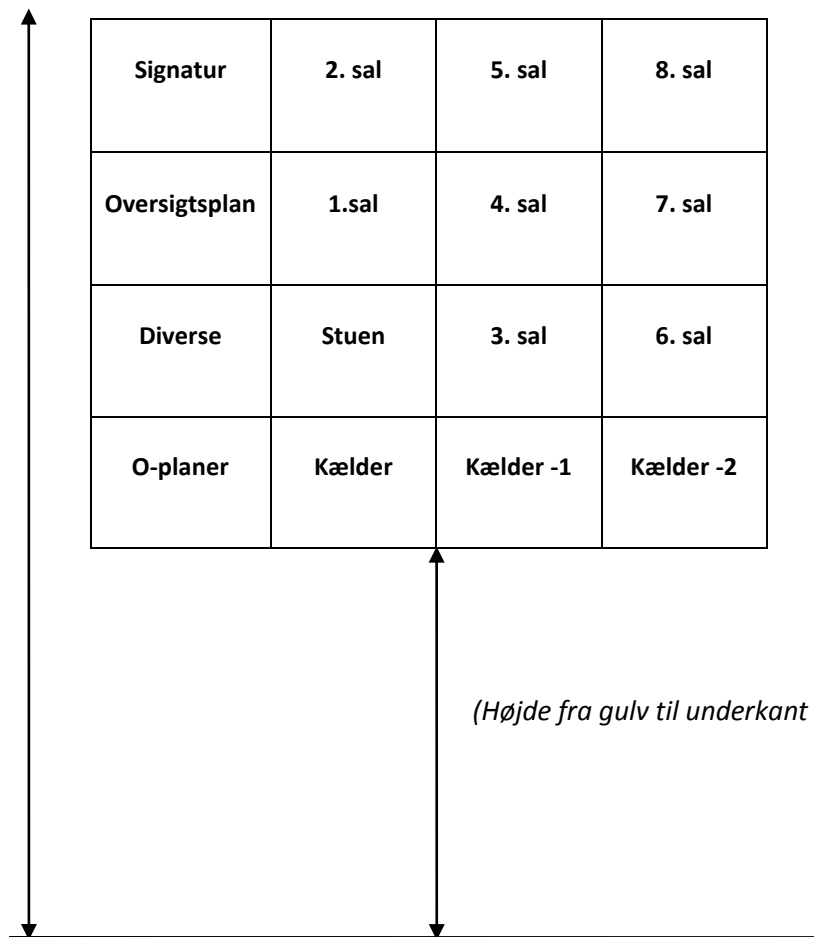
**Brandmandspanelets opbygning:**

Brandmandspanelet skal være belyst og belysningen skal være dækket af nødstrømsforsyning jævnfør, DBI retningslinje 232 kapitel 6.1.5.

Afstand fra panelet til modstående væg skal minimum være 150 cm.

Etageplanerne udføres i minimum A3 og skal være retningsbestemt i forhold til brandmandspanelets placering i bygningen.

*(Højde fra gulv til overkant maks. 210 cm).*



### Brandmandspanelet består af følgende:

- En oversigtsplan i minimum A3
- En signatur forklaring og overordnede funktioner.
- Etageplaner for alle etager

Alle planer i brandmandspanelet skal være retningsbestemt i forhold til brandmandspanelets placering i bygningen.

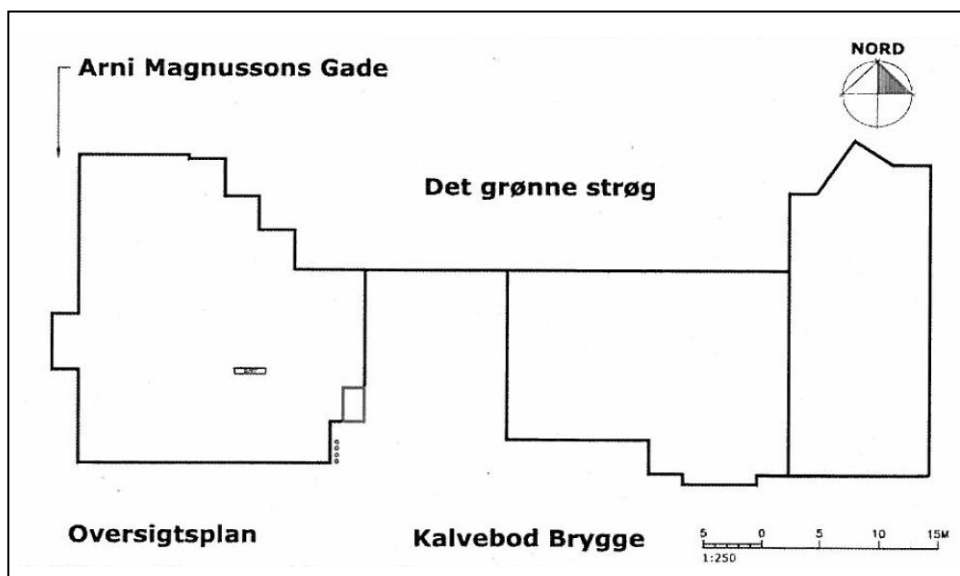
Orienteringsplaner og etageplaner skal orienteres ens.

Symboler og lignende på orienteringsplaner og etageplaner på brandmandspanelet skal være ens.

### Oversigtsplan

Oversigtsplanen skal angive relevante overordnede informationer så som:

- Bygningens beliggenhed på matriklen, herunder navne på omgivende veje
- Tilkørsels muligheder.
- Adgangs muligheder.
- Placering af eventuelle stigrørs indløb/batterier.
- Målestokslinial.
- Nordpil.
- Brandmandspanelets placering i bygningen.
- Brandmandselevator markeres med rød ramme.



**Signaturforklaring og overordnede funktioner:**

I tilknytning til oversigtsplanen, på brandmandspanelet, placeres signaturforklaring og de eventuelle overordnede funktioner i et særskilt felt i minimum størrelse A3

Signaturforklaringen skal bl.a. indeholde informationer om:

- Betydningen af de anvendte farver på etageplanerne.
- Knap for lampetest.

Det bør sikres, at utilsigtet aktivering samt stop, af overordnede funktioner hindres ved, at placere disse bag låge eller med nøgleafbryder.



*Brandventilation*



*Brandventilation m. tryk*



*Sprinkling*



*ABA-Anlæg*



*ABA-Anlæg med tryk*



*Varsling*



*Lampetest*



*Global varsling*



*Brandsektion*

- *Stigrør*



*Lampe uden aktiveringsmulighed  
(Gælder alle farver)*



*Lampe med aktiveringsmulighed  
(Gælder alle farver)*

**Etageplaner:**

For at sikre overblik over bygningen skal der opsættes en etageplan for hver af bygningens etager udført i størrelsen A3.

På etageplanerne skal angives relevante oplysninger som:

- Adgangsforhold
- Brandsektioner
- Trapper og deres navne/numre
- Brandmandselevatoreer
- Stigrørs indløb/udløb
- Vandfyldte slangevinder
- Andre for indsatsen relevante oplysninger

Desuden skal de forskellige aktive systemer markeres med lamper, hvis farver angiver typen af aktivt system. I nogle tilfælde vil det være hensigtsmæssigt, hvis visse af de aktive systemer kan aktiveres direkte på lamperne, men dette vil afhænge af den konkrete sag.

Følgende farveindikering skal anvendes på brandmandspanelet:



Rød: ABA-anlæg



Hvid: Varsling



Gul: Sprinkling og andet rumslukningsanlæg



Blå: Brandventilation



Grøn: Røgventilation



Orange: Overtryksventilerede trapper o.lign.



**Brandvæsenets definitioner:**

**Brandventilation:** Ventilation, der som oftest aktiveres af ABA-anlægget, og som tjener til formål at sikre personsikkerheden, bygningens statiske system og/eller brandvæsenets indsats mulighed.

**Røgventilation:** Ventilation, der som oftest aktiveres af brandvæsenet i forbindelse med selve indsatsen, og som tjener til formål at udlufte røg i brandvæsenets angrebsvej, og eventuelt i de rum hvor brandvæsenet arbejder, samt medvirker til at minimere følgeskaderne i bygningen.

**Hvordan reagerer lamper i brandmandspanelet.**

Type / Aktivitet	Blinker	Fast lys	Slukket	Reaktion og betjenings mulighed
ABA alarm	Aktiveret	Kvittering ved tryk på rød lampe	Afstillet i ABA central	Blinker ved ny hændelse
Varsling		Aktiveret	Afstillet ved nøgleafbryder	Kan aktiveres for den enkelte varslingszone
Sprinkling		Aktiveret	Afstillet i sprinklercentral	
Brandventilation		Aktiveret	Slukket	On/Off funktion
Røgventilation		Åben	Lukket	On/Off funktion
Overtryks-ventilerede trapper		Aktiveret	Slukket	On/Off funktion
Rumslukning		Aktiveret	Slukket	On/Off funktion



### Sagsgang ved krav om Brandmandspanel

Hvis det i forbindelse med byggesagsbehandlingen vurderes, at der er tale om et projekt hvis kompleksitet og/eller størrelse nødvendiggør et brandmandspanel, vil dette fremgå af den brandtekniske rådgivers brandstrategirapport eller som et direkte krav i byggetilladelsen.

Skal der udføres et brandmandspanel er det erfaringsmæssigt særdeles vigtigt, at rådgiver på et så tidligt tidspunkt i projekteringsfasen som muligt retter henvendelse til brandvæsenet for at få afklaret brandvæsenets nøjagtige krav til brandmandspanelets udformning, omfang og ikke mindst placering.

Endeligt forslag til brandmandspanelets udformning, virkemåde, omfang og placering fremsendes efterfølgende til brandvæsenets godkendelse.

Ved krav om DKV-plan er det vigtigt, at Brandmandspanelet indarbejdes i planen.

Er der krav om brandmandspanel, er et godkendt og virksomt brandmandspanel en nødvendighed for opnåelse af ibrugtagningstilladelse.

Da brandmandspanelet består af flere brandtekniske installationer, skal DBI retningslinje 006 "Sammenkoblede brandsikringsanlæg", iagttages.

**Inden brandmandspanelets endelige godkendelse skal dets funktioner afprøves af brandvæsenet i samarbejde med installatør og akkrediteret inspektions virksomhed.**

### **Husk altid at indsende:**

*Brandmandspanelets opbygning og funktion til brandvæsenets godkendelse.*

